



ЕАЭС



# УСТРОЙСТВО ПАРОСТРУЙНОЕ УПС 1.2 ГЕЙЗЕР



Руководство по эксплуатации  
АВЕ 393.000.000 РЭ

Декларация о соответствии  
ЕАЭС N RU Д-RU.PA06.В.48699/22 от 13.09.2022



**“Внимание! Смотри сопроводительные документы”** -  
необходимость предварительного изучения Руководства  
по эксплуатации, особенно раздела “Меры безопасности”

Мобильное приложение АВЕРОН:



## 1 ОБЩИЕ ПОЛОЖЕНИЯ, ХАРАКТЕРИСТИКИ

1.1 Настоящее Руководство по эксплуатации распространяется на Устройство пароструйное УПС 1.2 ГЕЙЗЕР, серия УПС (далее – **УПС**), АВЕ 27.11.32-053-52331864-2022 ТУ.

1.2 **УПС** предназначено для использования в технологии литья при:

- очистке моделей, штампов, металлических каркасов и других металлических, керамических и пластмассовых изделий;
- удалении паром остатков воска;
- очистке артикуляторов;
- очистке инструментов.

### 1.3 Особенности

- система для пароструйной обработки: парогенератор с рабочим объемом 3,8 л и давлением до 4 бар, интегрированный в конструкцию брызгозащитный бокс;
- индикация достижения рабочего давления;
- быстрое восстановление рабочего давления при сбросе пара;
- защита нагревателя при отсутствии воды в камере;
- предохранительный клапан от превышения давления;
- два режима пароструйной обработки:
  - **мобильный**: паропистолет в руке, включение подачи пара встроенной в паропистолет клавишей;
  - **стационарный**: паропистолет специальным держателем ("третья рука") фиксируется в направлении рабочей зоны бокса, подача пара специальным тумблером на передней панели УПС;
- в боксе отходы оседают в сменной салфетке с высоким впитывающим свойством, конденсат собирается в поддоне.

### 1.4 Условия эксплуатации

- окружающая температура ..... 10...35 °С
- влажность при 25°С, не более.....80 %

### 1.5 Основные технические характеристики

- максимальный объем заливаемой воды.....3,8 л
- рабочее давление пара .....4 бар
- максимальное давление .....8-8,5 бар
- электропитание\*..... ~220В\*\* 50Гц 7А
- потребляемая мощность, не более..... 1200 Вт
- габариты (ШхГхВ) без бокса/с боксом, не более .....295×320×365/650 мм
- масса без воды, не более..... 12 кг

\* - вставка плавкая 10А-250В (20×5 мм) – 2 шт

\*\* - отклонение напряжения питания от номинального значения ±10%

---

Изготовитель вправе вносить в конструкцию изменения, не ухудшающие потребительские свойства изделия.

## 2 КОМПЛЕКТНОСТЬ

Наименование	Обозначение	К-во
Парогенератор		1
Бокс для работ по очистке паром		1
Держатель паропистолета для стационарного режима		1
Держатель магнитный для мобильного режима		2
Салфетка сменная		5
Зажим для салфетки		4
Воронка		1
Кольцо запасное уплотнительное для пробки парогенератора		1
Краткое руководство по эксплуатации	АВЕ 393.000.000 РЭК	
<input checked="" type="checkbox"/> - <b>Поставка по дополнительной заявке</b> на <a href="http://www.averon.ru">www.averon.ru</a> или по тел. 8 800 700 12 20, звонок бесплатный по РФ		
<input checked="" type="checkbox"/> Специализированная настенная полка для УПС	ПОЛКА 1.2 УПС	

## 3 МЕРЫ БЕЗОПАСНОСТИ

Розетка сети питания 220В должна иметь контакт защитного заземления.

### **Остерегайтесь:**

- касаний нагреваемых частей УПС, особенно пробки и сопла паропистолета;
- потока горячего пара от паропистолета.

Направляйте паропистолет только в сторону рабочей зоны и прекращайте подачу пара сразу после завершения очистки.

Откручивайте пробку заливной горловины только на остывшем парогенераторе и при отсутствии избыточного давления в нем.

Отключите сетевой шнур при:

- заправке парогенератора водой;
- проверке и замене предохранителей.

### **Запрещается эксплуатация:**

- со снятой пробкой заливной горловины;
- при утечке пара (громкое шипение в корпусе и медленный набор или отсутствие давления).

### **ВНИМАНИЕ!**

### **Использование по назначению**

Изготовитель не несет ответственности за:

- вред или ущерб в результате неправильного применения устройства;
- ущерб из-за отсутствия заземления в розетке электропитания;
- повреждения объектов или вред окружающим в результате неправильного размещения УПС, не выполнения других требований настоящего Руководства.

Соответственно, использование не по назначению или с отклонением от указаний по эксплуатации прекращает действие гарантии на данное УПС.

Сервисное обслуживание должно проводиться только Изготовителем или специалистами, имеющими Свидетельство от него на право выполнения таких работ.

## 4 КОНСТРУКЦИЯ

### 3.1 Основные конструктивные элементы

- 1 – корпус парогенератора
- 2 – пробка заливной горловины
- 3 – паропистолет
- 4 – магнитный держатель для мобильного режима
- 5 – бокс для работ по очистке паром
- 6 – держатель паропистолета для стационарного режима
- 7 – гнезда для установки держателя
- 8 – тумблер включения парогенератора
- 9 – тумблер подачи пара в стационарном режиме

#### Индикаторы:

- 10 – желтый – **НАГРЕВ** включен
- 11 – красный – превышение заданной температуры нагревателя, нагрев выключен
- 12 – зеленый – **ГОТОВНОСТЬ К РАБОТЕ**
- 13 – площадка для бокса
- 14 – предохранители плавкие
- 15 – клапан предохранительный
- 16 – столик бокса
- 17 – емкость бокса для сбора конденсата
- 18 – экран бокса

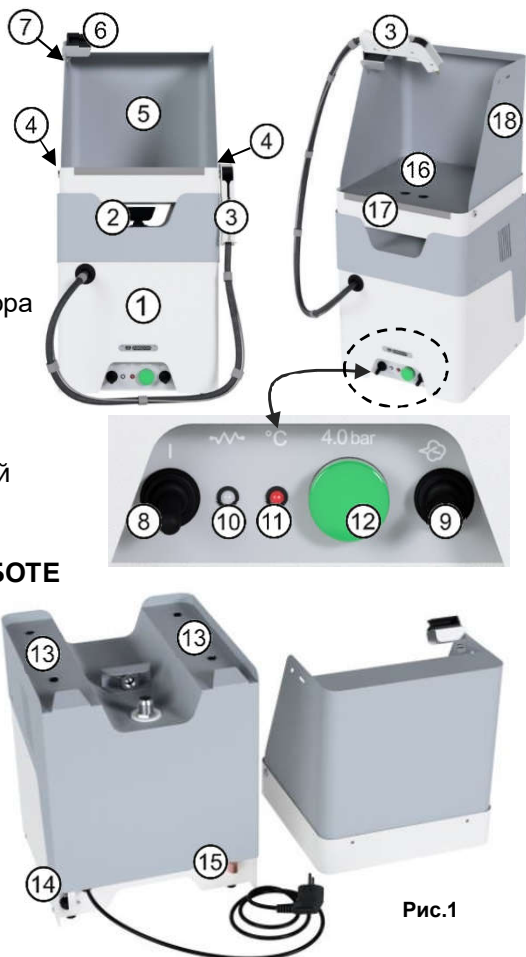


Рис.1

Допускается самостоятельное настенное размещение УПС.

☒ Рекомендуется ПОЛКА 1.2 УПС (19, рис.2).



Рис.2

## 5 ЭКСПЛУАТАЦИЯ

### 5.1 Подготовка и подключение

- Распакуйте УПС, при выявлении нарушений тары, внешнего вида и комплектности зафиксируйте их и обратитесь к Поставщику.
- Распакуйте запасные части, инструменты и принадлежности.
- Выдержите при комнатной температуре 4 часа, если он находился на холоде.
- Разместите УПС на устойчивой горизонтальной поверхности, обеспечив свободный доступ к органам управления, индикации, сетевой розетке и перемещение паропистолета в рабочую зону.
- Выкрутите пробку (2) заливной горловины.
- Через воронку заполните парогенератор **деминерализованной или дистиллированной** водой, максимальный объем заполнения – 3,8 л, по возможности используя мерную емкость. Закрутите пробку (2).

**! В дальнейшем доливайте воду перед началом работы**

- Установите столик (16) на упоры в емкости (17).
- Установите бокс (5) на площадку (13).
- Установите магнитный держатель (4) для мобильного режима (при транспортировке не установлен), для чего выкрутите винт-магнит и под него установите держатель.
- Закрепите салфетку на экран бокса зажимами.
- Установите держатель (6) для стационарного режима на верхний (левый или правый) угол экрана (18).
- Вставьте паропистолет рукояткой в гнездо “ласточкин хвост” держателя.
- Отрегулируйте наклон паропистолета в пределах регулировочного паза.
- Закрепите барашковым винтом.

### 5.2 Работа

#### **ВНИМАНИЕ!**

Во время работы:

- возможно кратковременное срабатывание предохранительного клапана с выпуском небольшого количества пара/воды, что не является неисправностью;
- возможно появление посторонних звуков (гудение) при выпуске пара, что не является не исправностью;
- на поверхностях **УПС** может накапливаться заряд статического электричества;
- соблюдайте осторожность – температуры пробки и сопла паропистолета могут превышать 100°C;
- направляйте паропистолет только в сторону рабочей зоны;
- полностью откручивайте пробку только при отсутствии избыточного давления в парогенераторе (при повороте пробки нет шипения из-под нее);
- снижение насыщенности выходящего пара или длительное / частое включение индикатора красного цвета свидетельствует о недостаточном уровне воды;
- одновременное загорание зеленого и красного индикатора – допустимый режим работы: температуры нагревателя превысила заданное значение, нагрев выключен.

- Подключите вилку сетевого шнура к розетке ~220В 50Гц (см. Меры безопасности).
- Включите питание тумблером (8).
- Загорается индикатор **НАГРЕВ (10)**. Правый тумблер (9) – выключен.

- При достижении давления в парогенераторе 4 бар - загорается зеленый индикатор **(12)** – **УПС** готов к работе.
- **Мобильный режим.** Паропистолет размещается на магнитном держателе (левом или правом). Подача пара нажатием клавиши на паропистолете.
- **Стационарный режим.** Установите паропистолет в стационарном держателе бокса. Подача пара – тумблером **(9)**.
- Если подача пара стала прерывистой, необходимо долить воду, для этого:
  - ✓ выключите тумблер **(8)**;
  - ✓ включите тумблер **(9)** подачи пара для сброса давления в парогенераторе;
  - ✓ после сброса давления выключите тумблер **(9)**;
  - ✓ подождите пока парогенератор остынет;
  - ✓ открутите пробку **(2)** и долейте воду в остывший парогенератор, закрутите пробку **(2)**, включите тумблер **(8)**.
- По окончании работ отключите **УПС** тумблером **(8)** и выньте вилку из розетки сети ~220/230В 50Гц.

## 6 ТРАНСПОРТИРОВАНИЕ И ХРАНЕНИЕ

**6.1** Транспортирование **УПС** проводится в таре изготовителя всеми видами крытых транспортных средств по действующим для них правилам.

Условия транспортирования: температура от минус 50°С до 50°С, относительная влажность до 100% при температуре 25°С.

**6.2** **УПС** должно храниться на закрытых складах в упаковке предприятия-изготовителя, на стеллажах в один ряд при температуре от минус 50°С до 40°С и относительной влажности до 98% при температуре 25°С. Не допускается хранение **УПС** совместно с кислотами и щелочами.

## 7 ТЕХНИЧЕСКОЕ ОБСЛУЖИВАНИЕ

Перед проведением технического обслуживания отключите **УПС** от электросети.

### Обслуживание БОКСА

Снимите столик **(16)** и слейте конденсат из емкости **(17)**.

По мере необходимости:

- замените салфетку;
- очищайте наружные поверхности влажной мягкой тканью, а внутренние – тканью, смоченной бензином “Галоша”;
- обработайте паром при стойких загрязнениях.

### Обслуживание парогенератора:

- очищайте наружные поверхности влажной мягкой тканью;
- проводите визуальную проверку состояния корпуса парогенератора, соединительного шланга, паропистолета.

## 8 УТИЛИЗАЦИЯ

В составе **УПС** не содержится драгметаллов и опасных веществ. Специальных мер по утилизации (уничтожению) **УПС** не требуется.

## 9 ГАРАНТИИ

**9.1** Изготовитель гарантирует соответствие Устройства пароструйного требованиям действующей технической документации в случае соблюдения потребителем условий эксплуатации, транспортирования и хранения согласно настоящему Руководству.

**9.2** Гарантийный срок – 24 месяца с даты продажи или, если она не указана, то с даты выпуска предприятием-изготовителем.

Гарантийный срок на выпускной электромагнитный клапан - 6 месяцев с даты продажи **УПС** или, если она не указана, то с даты выпуска **УПС**.

Средний срок службы - 5 лет. По истечении срока службы Изготовитель не несет ответственность за обеспечение возможности использования **УПС** по назначению, включая его безопасность. Критерием предельного состояния является невозможность или технико-экономическая нецелесообразность восстановления работоспособности **УПС**.

**9.3** Претензии на гарантию не принимаются при наличии механических повреждений, не санкционированного Изготовителем доступа в конструкцию или использовании воды, не соответствующей указанным в этом Руководстве требованиям.

**9.4** Изготовитель (Представительство) осуществляет бесплатно ремонт или замену продукции в течение гарантийного срока эксплуатации, при выполнении п.п.9.1, 9.3, по письменной заявке владельца, с предъявлением Краткого руководства по эксплуатации или копии документа, подтверждающих покупку (чек, платежное поручение) и комплектацию продукции, предоставляемой:

- для замены – согласно покупной комплектации;
- для ремонта – по согласованию с исполнителем, осуществляющим ремонт.

**9.5** Для замены или ремонта продукция предоставляется в упаковке Изготовителя в ЧИСТОМ виде. Устранение повреждений, полученных при доставке, и работы по приведению в надлежащий вид осуществляются за счет владельца оборудования.

### Изготовитель:

**ООО "ВЕГА-ПРО"**

[www.averon.ru](http://www.averon.ru)

Юр. адрес: Россия, 620146, Свердловская обл., г.о. город Екатеринбург,

г. Екатеринбург, ул. Фурманова, д.127, помещ. 1,

тел.: +7343311121

[feedback@averon.ru](mailto:feedback@averon.ru)

Адрес производства: Россия, 620902, Свердловская обл., г.о. город Екатеринбург, г. Екатеринбург, ул. Николы Тесла, стр.4




Бесплатный звонок по РФ:


88007001220

Сервис-центр: бесплатный звонок по РФ

88007001102

## 10 УСТРАНЕНИЕ НЕИСПРАВНОСТЕЙ

Неисправность	Причина / Метод устранения
Пар уходит через пробку	Проверить - закручена ли пробка. При необходимости - заменить кольцо в пробке из комплекта.
Недостаточно пара. Нет пара.	1. Мало/недостаточно воды в парогенераторе. Залить воду в остывший <b>УПС</b> . 2. Забито сопло паропистолета. Прочистить тонким, острым предметом. 3. Заклинило электропневмоклапан, требуется замена. 
Нет нагрева	Неисправный нагреватель, требуется замена. 
Не включается	Проверить предохранители и, если необходимо, заменить на идентичные 10А-250В (20×5 мм). 

Примечание:  - если дефект не устранен - обратитесь к продавцу или в ближайшее представительство АБЕРОН